

Procedure and precautions for replacing the Glamster front air intake

Cautions:

1. Use a #0 size Phillips head screwdriver to remove or tighten screws.
2. Be careful not to scratch a surface of a shell when removing ventilation parts.
3. Insert all screws perpendicularly to a shell surface.
4. Be careful not to mount the parts in places other than the original positions. Otherwise, ventilation performance may decrease.
5. Don't use benzene, thinner, gasoline, glass cleaner, or any other organic solvents in maintenance. Otherwise, parts may be damaged.

First, set the shutter to the fully open position (Drawing 1) to remove the Glamster front air intake. Then lift the shutter by inserting a flat head screwdriver or a tool with a flat tip in part ① at both right and left ends of the shutter and pull the shutter downward to remove it (Drawing 2). During this procedure, be careful not to scratch the surface of the shell. Remove the two screws (Drawing 3) and then remove the shutter base and base cover from the shell. After removal, clean off any marks, dust, or oil remaining on the surface of the shell.

Before attaching the shutter, place the shutter base into the base cover and then align the holes of the shutter base and shell (Drawing 4). Secure the two screws back in place as shown in Drawing 5. Apply silicone oil to areas ② as shown in Drawing 6 and then slide the shutter through the openings of areas ③ of the shutter base and push it into the back. After attaching the shutter, move it up and down a few times to make sure that it is secured.

*Note: The silicone oil is in the small bag included in the package of the helmet.

Procédure et précautions à prendre pour remplacer l'entrée d'air frontale du Glamster

Attention:

1. Utilisez un tournevis de type Phillips #0 pour serrer ou desserrer les vis.
2. Prenez garde à ne pas rayer la surface de la coque lors de l'extraction des ventilations.
3. Insérez toujours les vis de manière perpendiculaire à la coque.
4. Prenez garde à ne pas monter les pièces dans des endroits autres que les emplacements d'origine. Dans le cas contraire, la performance de la ventilation peut diminuer.
5. Ne pas utiliser de benzène, diluant, essence, produit à vitre ou tout autre solvant organique lors de l'entretien afin de ne pas endommager les pièces.

Commencez par régler le volet en position complètement ouverte (schéma 1) pour retirer l'entrée d'air frontale Glamster. Soulevez ensuite le Volet en insérant un tournevis à tête plate ou un outil à bout plat dans la partie ① aux extrémités droite et gauche du volet et tirez le volet vers le bas pour le retirer (schéma 2). Pendant cette procédure, veillez à ne pas rayer la surface de la coque. Retirez les deux vis (schéma 3) puis retirez la base du volet et le cache de la base de la coque. Après le retrait, nettoyez toute marque, poussière ou huile restant sur la surface de la coque.

Avant de fixer le volet, placez la base du volet dans le cache de la base puis aligner les trous de la base de volet et de la coque (schéma 4). Fixez à nouveau les deux vis comme indiqué dans le schéma 5. Appliquez de l'huile de silicone sur les zones ② indiquées dans le schéma 6, puis faites glisser le volet à travers les ouvertures des zones ③ de la base du volet et poussez-le vers l'arrière. Après avoir fixé le volet, déplacez-le plusieurs fois de haut en bas pour vous assurer qu'il est bien fixé.

*Remarque : L'huile de silicone est dans le petit sac inclus dans l'emballage du casque.

Vorgehensweise und Vorsichtsmaßnahmen beim Austausch des vorderen Lufteinlasses am Glamster

Vorsichtsmaßnahmen:

1. Verwenden Sie einen Größe #0 Kreuzschlitzschraubendreher zum Entfernen oder Anziehen der Schrauben.
2. Achten Sie darauf, dass die Helmschalenoberfläche beim Entfernen der Lüftungsteile nicht zerkratzt wird.
3. Legen Sie alle Schrauben senkrecht auf eine flache Oberfläche.
4. Achten Sie darauf, die Teile nicht an anderen als den ursprünglichen Stellen zu montieren. Andernfalls kann die Lüftungsleistung abnehmen.
5. Verwenden Sie kein Benzin, Verdüner, Glasreiniger oder andere organische Lösungsmittel im Rahmen der Instandhaltung. Andernfalls können Teile beschädigt werden.

Stellen Sie zuerst den Schieber auf die vollständig geöffnete Position (Zeichnung 1), um den vorderen Lufteinlass am Glamster zu entfernen. Heben Sie anschließend den Schieber an, indem Sie einen Schlitzschraubendreher oder ein Werkzeug mit flacher Spitze in Teil ① am rechten und linken Ende des Schiebers einführen, und ziehen Sie den Schieber nach unten, um ihn zu entfernen (Zeichnung 2). Achten Sie dabei darauf, die Helmschale nicht zu zerkratzen. Entfernen Sie die beiden Schrauben (Zeichnung 3) und anschließend die Schiebergrundplatte und die Grundplattenabdeckung von der Helmschale. Beseitigen Sie nach der Entfernung alle Markierungen, Staub oder Öl, die noch auf der Helmschale sind.

Legen Sie vor dem Anbringen des Schiebers die Schiebergrundplatte in die Grundplattenabdeckung und richten Sie anschließend die Öffnungen von Schiebergrundplatte und Helmschale aneinander aus (Zeichnung 4). Schrauben Sie die beiden Schrauben wieder an ihrer Stelle ein, wie in Zeichnung 5 gezeigt. Tragen Sie Silikonöl auf die in Zeichnung 6 gezeigten Bereiche ② auf und schieben Sie anschließend den Schieber durch die Öffnungen der Bereiche ③ in der Schiebergrundplatte, und schieben Sie ihn nach hinten. Schieben Sie den Schieber nach dem Anbringen einige Male nach oben und unten, um zu überprüfen, ob er richtig befestigt ist.

*Hinweis: Das Silikonöl befindet sich in der kleinen Tüte, die der Helmverpackung beiliegt.

Procedura e precauzioni per la sostituzione della presa di ventilazione frontale Glamster

Precauzioni:

1. Utilizzare un cacciavite a stella Philips #0 per rimuovere o stringere le viti.
2. Fare attenzione a non danneggiare la superficie della calotta durante la rimozione.
3. Posizionare le viti perpendicolarmente alla calotta per il rimontaggio.
4. Fare attenzione a non montare i componenti in luoghi diversi dalle posizioni originali. In caso contrario, le prestazioni di ventilazione potrebbero ridursi.
5. Non utilizzare benzene, solvente, petrol, pulitori per vetri, o qualsiasi altro sgrassatore per la manutenzione, per evitare il danneggiamento dei componenti.

Innanzitutto, impostare l'interruttore in posizione completamente aperta (Disegno 1) per rimuovere la presa di ventilazione frontale Glamster. Quindi sollevare l'interruttore inserendo un cacciavite a testa piatta o un utensile con punta piatta nella parte ① su entrambe le estremità, destra e sinistra, dell'interruttore e tirare l'interruttore verso il basso per rimuoverlo (Disegno 2). Durante questa procedura, fare attenzione a non graffiare la superficie della calotta. Rimuovere le due viti (Disegno 3), quindi rimuovere la base interruttore e il coperchio della base dalla calotta. Dopo la rimozione, pulire tutti i segni, la polvere o l'olio rimasti sulla superficie della calotta.

Prima di fissare l'interruttore, posizionare la base interruttore nel coperchio della base, quindi allineare i fori della base interruttore e della calotta (Disegno 4). Fissare le due viti in posizione come mostrato nel Disegno 5. Applicare olio al silicone sulle aree ② mostrate nel Disegno 6, quindi far scorrere l'interruttore attraverso le aperture delle aree ③ della base interruttore e spingerlo nella parte posteriore. Dopo aver fissato l'interruttore, spostarlo su e giù alcune volte per assicurarsi che sia fissato.

*Nota: L'olio al silicone si trova nella piccola borsa inclusa nella confezione del casco.

Procedimiento y precauciones para reemplazar la entrada de aire frontal Glamster

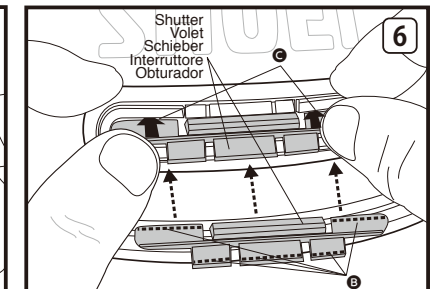
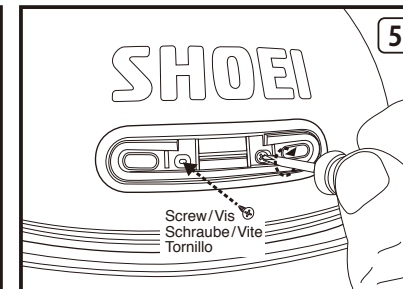
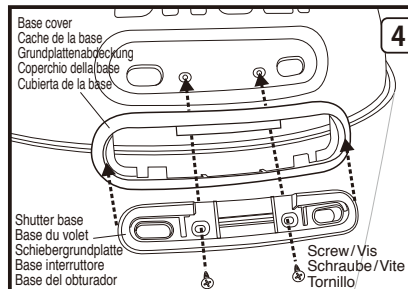
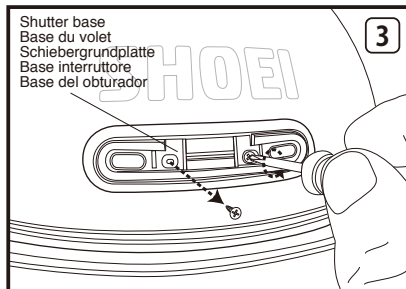
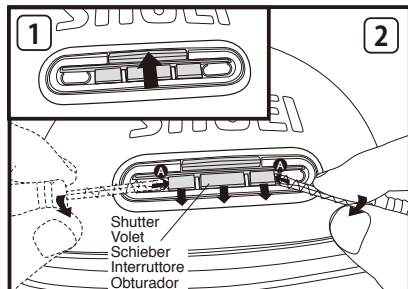
Precauciones:

1. Utilice un destornillador Phillips de tamaño #0 para soltar o apretar los tornillos.
2. Tenga cuidado de no rayar la superficie de la calota al retirar piezas de ventilación.
3. Inserte todos los tornillos perpendicularmente a la superficie de la calota.
4. Tenga cuidado de no montar las piezas en lugares distintos de las posiciones originales. De lo contrario, podrá disminuir el rendimiento de la ventilación.
5. No use benceno, diluyente, gasolina, productos para limpiar cristales ni cualquier otro disolvente orgánico durante el mantenimiento. En caso contrario, algunas piezas podrán resultar dañadas.

Primero, coloque el obturador en la posición completamente abierta (Dibujos 1) para retirar la entrada de aire frontal Glamster. A continuación levante el obturador introduciendo un destornillador de cabeza plana u otra herramienta de punta plana en la parte ① de los extremos derecho e izquierdo del obturador y tire del obturador hacia abajo para retirarlo (Dibujos 2). Durante este procedimiento, tenga cuidado de no rayar la superficie de la calota. Retire los dos tornillos (Dibujos 3) y luego retire la base del obturador y la cubierta de la base de la calota. Después del desmontaje, limpie las marcas, el polvo o el aceite que puedan quedar en la superficie de la calota.

Antes de colocar el obturador, coloque la base del obturador en la cubierta de la base y, a continuación, alinee los orificios de la base del obturador y la calota (Dibujos 4). Asegure los dos tornillos nuevamente en su lugar como se muestra en el Dibujo 5. Aplique aceite de silicona a las áreas ② mostradas en el Dibujo 6 y, a continuación, deslice el obturador a través de las aberturas de las áreas ③ de la base del obturador y empújelo hacia atrás. Después de colocar el obturador, muévalo hacia arriba y hacia abajo varias veces para asegurarse de que esté asegurado.

*Nota: El aceite de silicona está en la pequeña bolsa que se incluye en el paquete del casco.



Procedimento e precauções para substituir a entrada de ar frontal do Glamster

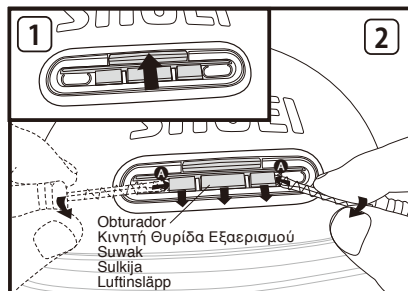
Precauções:

1. Utilizar uma chave de fendas Phillips n.º 0 para remover ou apertar os parafusos.
2. Ao remover os componentes de ventilação, ter o cuidado de não arranhar a superfície da parte exterior.
3. Inserir todos os parafusos perpendicularmente à superfície da parte exterior.
4. Tenha cuidado para não montar as peças em lugares diferentes das posições originais. Caso contrário, o desempenho da ventilação pode diminuir.
5. Na manutenção, não usar gasolina, diluente, gasolina, detergente limpa-vidros ou quaisquer outros solventes orgânicos; caso contrário, os componentes poderão ser danificados.

Primeiro, ajuste o obturador para a posição totalmente aberta (Desenho 1) para remover a entrada de ar frontal do Glamster. Em seguida, levante o obturador inserindo uma chave de fendas ou uma ferramenta com uma ponta plana na parte A nas extremidades direita e esquerda do obturador e puxe o obturador para baixo para o remover (Desenho 2). Durante este procedimento, tenha cuidado para não arranhar a superfície do casco. Remova os dois parafusos (Desenho 3) e remova a base do obturador e a tampa da base do casco. Após a remoção, limpe quaisquer marcas, pó ou óleo remanescente da superfície do casco.

Antes de fixar o obturador, coloque a base do obturador na tampa da base e, em seguida, alinhe os orifícios da base do obturador e do casco (Desenho 4). Preencha os dois parafusos de volta no seu lugar, como mostrado no Desenho 5. Aplique óleo de silicone nas áreas B mostradas no Desenho 6 e deslize o obturador pelas aberturas das áreas C da base do obturador e empurre-o para trás. Após montar o obturador, mova-o para cima e para baixo algumas vezes para garantir que está preso.

*Nota: O óleo de silicone está na pequena bolsa incluída na embalagem do capacete.



Διαδικασία και προφυλάξεις για την αντικατάσταση της πρόσθιας εισαγωγής αέρα Glamster

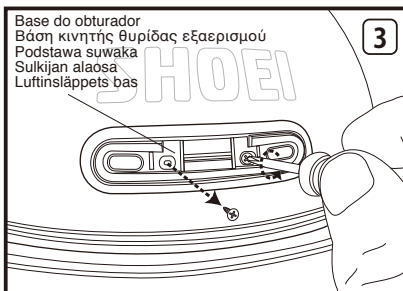
Ενδείξεις ασφαλείας:

1. Για να αφαιρέσετε ή να σφίξετε τις βίδες, χρησιμοποιήστε ένα κατσαβίδι της Phillips με το κεφάλι νούμερο 0.
2. Προσέξτε να μη γρατζουνήσετε την επιφάνεια του κελύφους κατά την αφαίρεση εξαρτημάτων του συστήματος εξαερισμού.
3. Εισχωρήστε όλες τις βίδες στην επιφάνεια κελύφους με ορθή γωνία.
4. Προσέξτε να μην τοποθετήσετε τα εξαρτήματα σε μέρη διαφορετικά από την αρχική τους θέση. Διαφορετικά, η απόδοση του εξαερισμού ενδέχεται να μειωθεί.
5. Μην χρησιμοποιείτε ποτέ βενζόλιο, διαλυτικά, βενζίνη, καθαριστικά τζαμιών ή άλλα οργανικά απορρυπαντικά για να καθαρίσετε τη ζελατίνα. Προκαλούν ζημιά στα εξαρτήματα.

Αρχικά, ρυθμίστε την κινητή θυρίδα εξαερισμού στην πλήρως ανοικτή θέση (Εικόνα 1) για να αφαιρέσετε την πρόσθια εισαγωγή αέρα Glamster. Στη συνέχεια, ανασηκώστε την κινητή θυρίδα εξαερισμού εισάγοντας ένα κατσαβίδι με επίπεδο κεφάλι ή ένα εργαλείο με επίπεδο άκρο, στο μέρος A και στο δεξί και στο αριστερό άκρο της κινητής θυρίδας εξαερισμού και τραβήξτε την κινητή θυρίδα εξαερισμού προς τα κάτω για να την αφαιρέσετε (Εικόνα 2). Κατά τη διάρκεια αυτής της διαδικασίας, προσέξτε να μην γρατσουνίσετε την επιφάνεια του σκελετού κράνους. Αφαιρέστε τις δύο βίδες (Εικόνα 3) και, στη συνέχεια, αφαιρέστε τη βάση της κινητής θυρίδας εξαερισμού και το κάλυμμα της βάσης από τον σκελετό κράνους. Μετά την αφαίρεση, καθαρίστε τυχόν σημάδια, σκόνη ή λάδι από την επιφάνεια του σκελετού κράνους.

Πριν την τοποθέτηση της κινητής θυρίδας εξαερισμού, τοποθετήστε τη βάση της κινητής θυρίδας εξαερισμού στο κάλυμμα της βάσης και στη συνέχεια ευθυγραμμίστε τις οπές της βάσης της κινητής θυρίδας εξαερισμού και του σκελετού κράνους (Εικόνα 4). Ασφαλίστε τις δύο βίδες πίσω στη θέση τους όπως φαίνεται στην Εικόνα 5. Εφαρμόστε λάδι σιλικόνης στις περιοχές B που φαίνονται στην εικόνα 6 και στη συνέχεια σύρτε την κινητή θυρίδα εξαερισμού μέσα από τα ανοίγματα των περιοχών C της βάσης της κινητής θυρίδας εξαερισμού και πιέστε την προς τα πίσω. Αφού τοποθετήσετε την κινητή θυρίδα εξαερισμού, μετακινήστε την προς τα πάνω και προς τα κάτω μερικές φορές για να βεβαιωθείτε ότι είναι ασφαλισμένη.

*Σημείωση: Το λάδι σιλικόνης βρίσκεται στη μικρή τσάντα που περιλαμβάνεται στη συσκευασία του κράνους.



Procedura i środki ostrożności przy wymianie przedniego wlotu powietrza Glamster

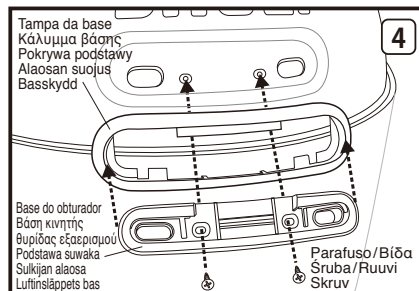
Uwagi:

1. Do odkręcania i przykręcania śrub stosuj wkrętak krzyżak o rozmiarze #0.
2. Usuwając części wentylacyjne należy uważać, by nie zadrapać powierzchni skorupy kasku.
3. Wszystkie śruby należy wkładać prostopadle do powierzchni skorupy.
4. Zachowaj ostrożność, aby nie zamontować części w miejscach innych niż ich oryginalne położenie. W przeciwnym razie wydajność wentylacji może spaść.
5. Do konserwacji nie stosować benzyny czystej ani paliwowej, rozcieńczalników, płynów do szymb ani innych rozpuszczalników organicznych, gdyż części mogą zostać uszkodzone.

Najpierw ustawić suwak w pozycji całkowicie otwartej (Rysunek 1), aby usunąć przedni wlot powietrza Glamster. Następnie podnieść suwak, wkładając płaski śrubokręt lub narzędzie z płaską końcówką w części A po prawej i lewej stronie suwaka i pociągnąć suwak doł, aby go wyjąć (Rysunek 2). Podczas tej procedury, należy uważać, aby nie zadrapać powierzchni skorupy. Usunąć dwie śruby (Rysunek 3), a następnie usunąć podstawę suwaka i podstawę obudowy ze skorupy. Po odklejeniu taśmy, usunąć wszelkie pozostałości taśmy dwustronnej, ślady, pył lub olej pozostały na powierzchni skorupy.

Przed przymocowaniem suwaka, umieścić podstawę suwaka w podstawie pokrywy i wyrównać otwory podstawy suwaka i skorupy (Rysunek 4). Przykręcić dwie śruby na miejsce w sposób pokazany na Rysunku 5. Należy użyć silikonowego na obszar B pokazane na Rysunku 6, a następnie wsunąć suwak przez otwory w obszarach C podstawy suwaka i wperchnąć ją do tyłu. Po podłączeniu suwaka, przesunąć go w górę i w dół kilka razy, aby upewnić się, że jest dobrze zamocowany.

*Uwaga: Olej silikonowy znajduje się w małej torbie dołączonej do opakowania kasku.



Glamster-etuilmanottoaukon vaihtaminen ja siihen liittyvät varotoimet

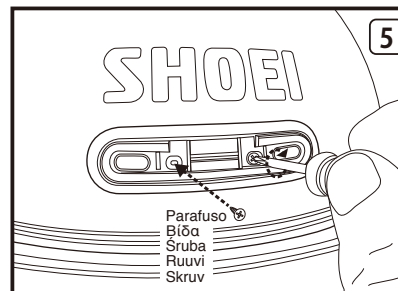
Varoitukset:

1. Irrota tai kiristä ruuvit Philipsin 0-koon ristipääruuveissellillä.
2. Varo naarmuttamasta kuoren pintaa, kun irrotat ilmanvaihto-osia.
3. Työnnä kaikki ruuvit kohtisuorassa kuoren pintaan.
4. Varo kiinnittäessä osia muualle kuin alkuperäisiin paikkoihin. Muuten ilmanvaihto voi heikentyä.
5. Älä käytä kunnossapitoon puhdistettua bensiniä, tinneriä, bensiniä, ikkunapuhdistusainetta tai muita orgaanisia liuottimia. Ne voivat vahingoittaa osia.

Laita ensin sulkija täysin avonaiseen asentoon (piirros 1), jotta voit poistaa Glamster-etuilmanottoaukon. Nosta sitten sulkija asettamalla talttapäämeiselli tai muu litteäkärkinen työkalu sekä sulkijan oikeaan- että vasemmanpuoleisen pään A-osaan ja poista sulkija vetämällä sitä alaspäin (piirros 2). Varo, ettet naarmuta kuoren pintaa tämän toimenpiteen aikana. Irrota kaksi ruuvia (piirros 3) ja irrota sitten sulkijan alaosaa ja alaosan suojus kuoresta. Pyyhi poistamisen jälkeen kaikki kuoren pinnalle jääneet jäljet, pöly ja öljy.

Ennen kuin kiinnität sulkijan, aseta sulkijan alaosaa alaosan suojukseen ja kohdista sitten sulkijan alaosaa kuoren reikiin kanssa (piirros 4). Kiinnitä kaksi ruuvia tiukasti takaisin paikoilleen piirroksen 5 mukaisesti. Levitä silikoniöljyä piirroksessa 6 näkyville B-alueille. Liu'uta sitten sulkija C-alueiden aukkojen läpi ja työnnä se takasaan. Kun olet kiinnittänyt sulkijan, siirrä sitä muutamia kerran ylös ja alas kiinnittymisen varmistamiseksi.

*Huomautus: silikoniöljy on kypäräpakkaukseen sisältyvässä pienessä pussissa.



Tillvägagångssätt och försiktighetsåtgärder för att byta det främre Glamster-luftintaget

OBS:

1. Använd en kryssmejsel nr #0 för att skruva loss eller dra åt skruvarna.
2. Var noga med att inte repa ytan på skalet när du tar loss ventilationsdetaljer.
3. Sätt in alla skruvar vinkelrätt mot skalets yta.
4. Var noga med att inte montera delarna på andra ställen än vid de ursprungliga positionerna. I annat fall kan ventilationsprestandan reduceras.
5. Använd inte tvättbensin, thinner, motorbensin, fönsterputsmedel eller andra organiska lösningsmedel för rengöring och underhåll. Sådana medel kan skada hjälmen eller olika delar.

Ställ först luftinsläppet till helt öppet läge (ritning 1) för att ta bort det främre Glamster-luftintaget. Lyft sedan luftinsläppet genom att föra in en platt skruvmejsel eller ett verktyg med platt spets i del A i både höger och vänster ände av luftinsläppet, och dra luftinsläppet nedåt för att ta bort det (ritning 2). Var försiktig så att du inte repar skalets yta när du gör detta. Ta bort de två skruvarna (ritning 3) och ta sedan av luftinsläppets bas och dess skydd från skalet. Torka bort eventuella märken, damm eller olja som kan finnas kvar på skalets yta.

Innan du monterar luftinsläppet, placera luftinsläppets bas i basskyddet och rikta sedan in hålen på luftinsläppets bas och skalet (ritning 4). Säkra de två skruvarna på plats säsom visas i ritning 5. Applicera silikonolja på områdena B som visas i ritning 6, och skjut sedan luftinsläppet genom öppningarna på områdena C på luftinsläppets bas och tryck in den på baksidan. När du har monterat luftinsläppet, flytta det upp och ned några gånger för att se till att det sitter ordentligt.

*Notera: Silikonoljan finns i den lilla påsen som medföljer hjälmens förpackning.

